

## INTERVENCIÓ ARQUEOLÒGICA MEMÒRIA CIENTÍFICA

### CONTROL ARQUEOLÒGIC AL CARRER DR. IBÁÑEZ I CAN SEGALAR

BARCELONA  
EL BARCELONÈS

17-18 DE MAIG DE 2004

CODI M.H.C.B. 052/04



**AUTOR**  
RONY JOSÉ CASTILLO GÓMEZ

**DATA**  
4 D'ABRIL DE 2005

**CONTROL ARQUEOLÒGIC AL CARRER DR. IBÁÑEZ I CAN SEGALAR.  
BARCELONA, EL BARCELONÈS. 17-18 DE MAIG DE 2004.**

**EXECUCIÓ:** ACTIUM PATRIMONI CULTURAL, SL

**DIRECCIÓ TÈCNICA:** RONY JOSÉ CASTILLO GÓMEZ

**PROMOCIÓ I FINANÇAMENT:** VOFAFONE ESPAÑA, S.A.

## CONTROL ARQUEOLÒGIC AL CARRER DR. IBÁÑEZ I CAN SEGALAR. BARCELONA, EL BARCELONÈS. 17-18 DE MAIG DE 2004.

### SUMARI

1.INTRODUCCIÓ .....	4
2. MARC GEOGRÀFIC I GEOLÒGIC .....	4
3. ANTECEDENTS.....	5
3.1. CONTEXT HISTÒRIC .....	5
3.2. ANTECEDENTS ARQUEOLÒGICS .....	7
4. MOTIVACIÓ.....	8
5. METODOLOGIA .....	8
6. TREBALLS REALITZATS I RESULTATS DE LA INTERVENCIÓ .....	9
7. CONCLUSIONS .....	10
8. BIBLIOGRAFIA.....	11
ANNEX 1: DOCUMENTACIÓ FOTOGRÀFICA	
ANNEX 2: DOCUMENTACIÓ PLANIMÈTRICA	
ANNEX 3: FITXES D'UNITATS ESTRATIGRÀFIQUES	

## CONTROL ARQUEOLÒGIC AL CARRER DR. IBÁÑEZ I CAN SEGALAR. BARCELONA, EL BARCELONÈS. 17-18 DE MAIG DE 2004.

### 1.INTRODUCCIÓ

La memòria que presentem a continuació mostra els resultats obtinguts, així com les conclusions de la intervenció arqueològica realitzada al carrer Doctor Ibáñez cantonada amb el carrer de Can Segalar, de la ciutat de Barcelona (el Barcelonès).

La directa afectació d'aquesta zona d'interès arqueològic per part de la intervenció urbanística ha motivat aquest seguiment arqueològic. És per aquest motiu que, d'acord amb el promotor del projecte i la direcció de l'obra, s'acordà iniciar el procés de recerca preventiva necessari per a la localització i documentació de les possibles restes arqueològiques que puguin veure's afectades pel projecte d'obres, amb l'objectiu que marca la llei de Patrimoni i el Decret 78/2002 i evitar així, en la mesura que sigui possible, pèrdues patrimonials.

El Museu d'Història de la Ciutat (Institut de Cultura de Barcelona) ha coordinat el projecte d'intervenció arqueològica. La direcció tècnica d'aquesta excavació ha estat duta a terme per Rony José Castillo Gómez, arqueòleg de l'empresa **ACTIUM PATRIMONI CULTURAL SL**, amb el corresponent permís de la Direcció General del Patrimoni Cultural, que autoritzà dita intervenció a la zona afectada entre el 17 de maig i el 11 de juny del 2004.

L'obra consisteix a realitzar una canalització en rasa per a la col·locació de cable telefònic de l'empresa VODAFONE, essent l'empresa COSESA S.A. l'encarregada de dita obra i de proporcionar els medis i la infraestructura necessària per a tal finalitat.

El seguiment arqueològic començà el dia 17 de maig i acaba l'endemà, dia 18 una vegada finalitzaren els treballs d'obertura de la rasa i començaren a col·locar el cable.

### 2. MARC GEOGRÀFIC I GEOLÒGIC

La intervenció s'ha dut a terme en una zona situada dins el que es coneix com el Pla de Barcelona. Aquesta és la gran unitat morfològica que, juntament amb la Serralada de Collserola, conformen la comarca del Barcelonès.

El Pla de Barcelona està comprès entre els rius Llobregat i Besòs. Està obert al mar, limitat per la Serralada de Collserola i, a migjorn, per la falla que segueix, ran de mar, des del Garraf i el turó de Montjuïc fins el turó de Montgat, més enllà del Besòs.

La falla, originada al moment de la fractura del massís Catalano-Balear, dibuixà el que, a grans trets, havia de ser la costa catalana. Per això, el pla inclinat del peu de Collserola és de basament paleozoic i d'estructura tabular, havent estat afectada per tots els moviments orogènics alpins.



L'antic nucli de les Corts és assentat sobre una plana quaternària formada per tres nivells amb tres tipus de dipòsits que es coneix com a "Tricicle". El primer, d'argiles vermelles, fou explotat a les bòbiles que s'establiren per tot el terme; el segon, de llims groguencs, degué formar-se durant períodes freds i secs; i el tercer es formà per la forta evaporació de l'aigua com a conseqüència d'un clima càlid i sec. Aquesta triple alternança demostra que es repetí un cicle climàtic que portà d'una situació quasi tropical a una altra semidesèrtica, en la qual la vegetació típica d'aquests climes fou lentament substituïda per rouredes, avellaners i pinedes, i posteriorment pels boscos d'alzines. Aquests, típics d'un clima mediterrani de tipus litoral, cobriren les Corts fins que la mà de l'home transformà el bosc en camps de conreu.

El carrer Dr. Ibáñez comença a la Plaça de la Concòrdia, al centre mateix de Les Corts i es troba tallat perpendicularment pel carrer de Can Segalar poc abans d'arribar a una important via de comunicació actual: l'Avinguda Diagonal.

Les coordenades UTM de l'indret de la intervenció són:

X: 427467

Y: 4582429

Z: 60,20 m.s.n.m.



Mapa de situació. 1:100.000

### 3. ANTECEDENTS.

#### 3.1. CONTEXT HISTÒRIC

Les dades arqueològiques demostren la presència de l'home al Pla des del Neolític, encara que tenim testimonis del Paleolític Inferior tot tocant el riu Llobregat.



Mentre que en un primer moment l'home escull per viure coves o petits recers de les elevacions del Pla, la transformació d'aquest en agricultor comportà l'abandó d'aquelles zones i l'elecció d'establiments no tan sols ben protegits sinó també favorables al conreu per la riquesa de la terra i per l'abundància de l'aigua.

Comptem amb algunes troballes que testimonien la presència de l'home a les Corts des del Neolític; L'any 1954 es trobà casualment una destrala neolítica de basalt d'uns 17 cm al carrer Jordi Girona, que pertany a un primitiu camí que travessaria el pla i que posteriorment es coneixeria com "*strata superiore*". També, casualment, a les Corts, en construir uns refugis durant la Guerra Civil, es trobaren algunes restes (sitges i materials)<sup>1</sup> prop de can Batllori que permeteren donar una cronologia tardana que arriba fins el segle I aC., però la importància d'aquest camp de sitges està en el fet d'ésser el primer testimoni del caràcter agrícola de les Corts.

En el món romà, la relació entre la ciutat i el camp és més directa que en altres èpoques, fins al punt que l'estructura de la propietat agrícola i de la divisió de parcel·les és la prolongació dels eixos marcats pels dos carrers principals de la ciutat. Tot prenent la ciutat com a centre, les vies principals que la travessen són el *cardus* i el *decumanus*. Una s'adreça vers Sant Cugat, i l'altra, que podem identificar amb la via Augusta, tot prenent forma d'arc, entrava a la ciutat des del Besòs i es dirigia vers el Llobregat.

Però altres vies secundàries creuaven el Pla. Una d'aquestes fou la Travessera, l'estructura de la qual s'ha perpetuat en les actuals travesseres de les Corts i Gràcia. Es tracta segurament d'un camí preromà que es trobava amb la via Augusta i es dirigia cap als rius, i que en època medieval rebé altres denominacions com "via francisca" o "via Mulnera" en el seu pas a l'alçada de les Corts. Les vies es projectaven prenent com a referència la centuriació de la colònia romana de Barcino.

Tot ens indica que a les proximitats del indret on es realitzà aquest control arqueològic passava una via de comunicació d'origen romà.

No hem d'oblidar un altre vial que, partint de la porta oest de la muralla, es dirigia cap al nucli de les Corts. És la carretera antiga, Travessera Vella, que en el tram final coincideix amb l'actual carrer Marquès de Sentmenat, i que des de la porta de Tallers o de la de Sant Antoni, comunicava la ciutat amb les Corts. Es tractaria d'una drecera per anar de Barcelona a Martorell i continuar cap a Tarraco via *Ad Fines*, després de coincidir amb la Travessera en el tram on desembocava la via Augusta, vers Collblanc.

Aquí s'hi bastiran casals i masies durant l'edat mitjana, però no comptem amb troballes arqueològiques que ens demostrin la presència d'hàbitat romà.

Per últim, una tercera via limitaria el terme de les Corts per la seva banda nord, la "*strata superiore*", via local que no travessava terrenys planers, per la qual cosa no tenia el caràcter de carretera sòlidament construïda segons les normes oficials romanes, però que es perpetuarà durant l'edat mitjana per unir les parròquies que s'hi establiran, des d'Horta fins a Sarrià, i serà coneguda posteriorment per la carretera dels Fogars.

---

<sup>1</sup> (Veure antecedents arqueològics).



Si tota la fèrtil zona de conreus del Pla era creuada per un camí del Llobregat al Besòs, a banda i banda d'aquesta via havien de trobar-se importants establiments agrícoles, però els testimonis localitzats s'allunyen d'aquest camí principal. Els establiments documentats ben bé podien haver estat llocs de repòs o estiueig de propietaris de l'urbs, però la seva funció primordial fou el conreu de cereals i el de la vinya, productes per al consum de la ciutat i, en el cas del vi, també exportables.

Les terres del Pla mantindran una estreta relació amb la ciutat de Barcelona, l'antiga colònia romana que es fundà en temps d'August al bell mig del Pla i tot tocant la costa, sobre el mont Tàber, i que es convertí en el centre d'aquest bast i ric territori en el qual durant l'edat mitjana s'aniran perfilant, al voltant de les parròquies i sagreres, diferents nuclis agrícoles que viuran íntimament lligats al destí de la ciutat tot complementant les seves necessitats.

Des de l'època romana fins mitjans del segle XIX l'ocupació humana a les Corts fou de caràcter dispers, al voltant, primer, de les vil·les romanes i, després, dels masos medievals que s'havien bastit al costat de les principals vies de comunicació separats per camps i conreus. Les concentracions de població, molt reduïdes durant aquest període, van començar a sorgir de manera més o menys important al segle XIX, quan es va iniciar la urbanització del territori convertint-se en lloc d'estiueig de l'aristocràcia barcelonina, ja que es considerà com a lloc incomparable per a l'establiment de cases de convalescència, centres assistencials i hospitalaris.

Però el caràcter rural, heretat de l'època medieval, no es va perdre fins ben entrat el segle XX. La pressió demogràfica del centre de la ciutat de Barcelona va afavorir la requalificació del sòl rústic, predominant a les Corts, en sòl urbà. Això va fer augmentar els preus i va condicionar la parcel·lació dels antics camps de conreu en solars per edificar. S'obriren les grans vies de comunicació vers la ciutat i s'inicià l'expropiació per a l'alineació dels carrers, com per exemple, l'obertura de la Diagonal.

### 3.2. ANTECEDENTS ARQUEOLÒGICS

Ja que l'indret on s'ha dut a terme aquesta intervenció s'inclou en una zona d'interès arqueològic i històric, cal fer un cop d'ull a les intervencions realitzades amb anterioritat en aquesta zona, així com a les troballes més rellevants.

Les primeres restes es trobaren durant la construcció d'uns refugis de la Guerra Civil. És la primera trobada rellevant en aquesta zona ja que, es troben uns vasos neolítics, a prop de Can Batllori, que es conserven al Museu Arqueològic de Barcelona.

La següent troballa amb interès arqueològic es produí al 1954 quan es trobà una destal neolítica de basalt d'uns 17 cm. al carrer Jordi Girona.

El 1959 es realitzà la primera intervenció important, quan la Companyia d'Aigües descobrí de forma casual, restes d'una major entitat arqueològica. Aquesta intervenció es va dur a terme a la banda nord de la Travessera de les Corts, entre els carrers de Galileu i Joan Güell. Dirigida per Serra Ràfols, es trobà una necròpolis romana, amb un conjunt de 15 inhumacions que, per la distància respecte Barcelona, no es podia considerar barcelonina i provava la presència d'un establiment rural estable a les Corts. La necròpolis no devia ser excessivament gran, donada la poca densitat de les tombes. Aquestes estaven cobertes per "tegulae" disposades a una o dues vessants, o fins i tot excavades al sòl. Però el més important de les tombes en "tegulae" descobertes foren les peces de l'ofrena funerària, entre

les quals assenyalen dues llànties i un vas de ceràmica coríntia amb decoració a motlle, datat al segle II dC.

L'altre intervenció més rellevant es realitzà a l'estiu de 1970. En un camp de conreu es documentaren tres sitges d'època ibèrica, els materials de la qual permeteren donar una cronologia tardana fins el segle I aC.. La importància d'aquest camp de sitges està en el fet d'ésser el primer testimoni del caràcter agrícola de les Corts.

El posterior rebaixament del terreny posà al descobert les restes d'una vil·la romana. Es localitzaren les restes d'un *caldarium*, fragments de les columnes de l'*hipocaustum* i una habitació annexa sense paviment. També es localitzaren uns *dolia* i unes sepultures.

Ara ja es podia demostrar la continuïtat de l'hàbitat rural.

Anys després, en el decurs dels treballs de restauració del monestir de Pedralbes (important per la seva relativa proximitat) i en els de l'excavació de l'any 1990, es localitzaren unes estructures que correspondrien a una zona d'elaboració i emmagatzematge de productes agrícoles d'una vil·la tardo-republicana, abandonada probablement a mitjans del segle I.

Recentment (novembre del 2004) s'han realitzat un parell de intervencions arqueològiques en aquesta zona: la primera, duta a terme per Estibaliz Monguilo, al carrer Joan Güell, i la segona realitzada al carrer del Institut Frenopàtic i dirigida per Sergio Delgado, en les quals no s'han pogut documentar cap resta arqueològica.

#### 4. MOTIVACIÓ

Degut a les obres que l'empresa VODAFONE tenia projectades realitzar en aquest indret, es va creure necessari fer un seguiment arqueològic per tal de localitzar o documentar les possibles restes arqueològiques que es podrien haver conservat.

L'obra que motiva la intervenció és la canalització en rasa d'un servei: col·locació de cable telefònic amb l'objectiu d'augmentar la capacitat de la seva xarxa de comunicació.

Tenint en compte que l'indret on es durà a terme dita actuació s'inclou en una zona d'Interès Arqueològic i d'alt valor històric ja que, es troba a prop de l'antiga Via Romana així com de l'antiga masia avui desapareguda de Can Segalar/Torre Pardalé es va haver de realitzar una Intervenció Arqueològica preventiva, prèviament a la realització de les obres, d'acord amb la normativa municipal i general en matèria patrimonial.

#### 5. METODOLOGIA

La metodologia emprada en aquesta excavació arqueològica, està inspirada en el mètode de registre utilitzat per E.C. Harris i per A. Carandini (Harris, 1975,1977,1979);(Carandini 1977,1981). Aquest sistema de registre arqueològic es resumeix bàsicament, en registrar de manera objectiva, els elements i estrats que s'exhumen; els elements construïts i estrats que s'identifiquen (tant els que es conserven en alçat com els que es descobreixen en el subsòl).





Realitzant una numeració correlativa d'aquests, sota la designació d' Unitat Estratigràfica ( U.E. ) que individualitza uns dels altres. Cada Unitat Estratigràfica es registra en una fitxa on s'indica: la ubicació en el jaciment, les seves característiques físiques, la situació en les plantes i seccions i la posició física respecte a la resta d'unitats estratigràfiques amb les quals es relaciona.

Aquest mètode de registre arqueològic també inclou la realització de material gràfic, el qual està compost per plantes i seccions, aquestes ens donen, respectivament, una visió diacrònica i sincrònica, de les troballes realitzades. I finalment tenim la documentació fotogràfica, imprescindible per a la constància visual dels treballs realitzats.

## 6. TREBALLS REALITZATS I RESULTATS DE LA INTERVENCIÓ

El dia 17 de maig del 2004 van començar les obres corresponents a la instal·lació de la xarxa telefònica de VODAFONE al carrer Dr. Ibáñez cantonada amb el carrer de can Segalar. L'empresa COSESA va ser l'encarregada de realitzar dites obres.

L'obra consistí en la realització d'una canalització en rasa per la qual tingueren que passar els cables telefònics.

Es realitzà una primera rasa<sup>2</sup> que començà al carrer Dr. Ibáñez cantonada amb el carrer d'Europa, on es trobava l'arqueta a la qual devien de connectar els cables telefònics, i acabà a la cantonada del carrer de can Segalar on es devia de col·locar una altra arqueta.

A partir d'aquesta arqueta es començà a obrir l'altra rasa en direcció el carrer Gandesa.

El procediment que es va utilitzar fou l'habitual que s'utilitza en aquests casos: aixecament del paviment del carrer (vorera) amb el martell hidràulic i excavació de la rasa mitjançant el pic i la pala tot ajudant aquest tipus d'excavació manual la màquina retroexcavadora, que agilitzà el procés d'extracció de la terra.

La primera rasa presentava unes dimensions, aproximades, de uns 50-60 cm d'amplada, 80 cm de profunditat i uns 60 metres de llargària i anava, en el seu tram principal, paral·lela al parc que es troba en aquesta ubicació.

Aquesta rasa presentava una estratigrafia negativa en termes arqueològics ja que, al llarg de tota la rasa aparegueren dos únics sediments: el primer, de composició arenosa amb alguna pedra i color marró fosc i el segon, amb una composició més plàstica d'argiles i de color marró clar amb alguna resta de material constructiu recent. A part, en diversos trams, aparegueren antics serveis per sota la profunditat necessària per fer passar el cablejat telefònic.

Com hem dit abans, la segona rasa començà a la cantonada del carrer Dr. Ibáñez amb carrer de Can Segalar, precisament a partir de l'arqueta que col·loquen aquí (en aquesta mateixa intervenció) i continuà cap al carrer de Gandesa.

---

<sup>2</sup> (Veure Annex 3.Documentació planimètrica.)



Les dimensions aproximades d'aquesta rasa són 60 cm. d'amplada, 80 cm. de profunditat i uns 17 metres de llargària. En termes arqueològics, també presentà una estratigrafia negativa, apareixent dos sediments iguals als anteriorment citats.

Cal dir que, en aquests dos sediments, tant a la primera com a la segona rasa, no va aparèixer cap resta de material arqueològic.

El dia 18 de maig, acabà el seguiment arqueològic ja que s'havia assolit la profunditat necessària per col·locar els tubs per els quals passarien els cables telefònics, no tenint així, que rebaixar més el terreny.

## 7. CONCLUSIONS

Com ja hem esmentat anteriorment, aquest indret on es va dur a terme el cablejat telefònic, s'inclou en una zona d'interès arqueològic i alt valor històric, essent necessari per això, un seguiment arqueològic preventiu. Més precisament, es troba a prop de l'antiga Via Romana i a prop de l'antiga masia avui desapareguda de can Segalar/Torre Pardalé.

Les restes aparegudes fins aleshores feien pensar en la possibilitat de documentar noves restes i així poder relacionar-les, possiblement, amb les existents. Els enterraments de la Travessera de les Corts amb Gal·lileu i Joan Güell , així com les restes de Can Batllori ens fan pensar en l'existència d'una vil·la coetània que deuria estar en funcionament entre els segles I- III dC. D'altra banda aquest indret es troba dins una zona de masies d'origen medieval la majoria de les quals van ser enderrocades durant el decurs del segle XX.

Malgrat la importància arqueològica de la zona, no s'ha pogut documentar cap resta arqueològica, ja sigui per la poca profunditat assolida per la rasa (80 cm.) o per la continua transformació del terreny, remogut a causa de la instal·lació de serveis, que ha fet desaparèixer la estratigrafia original.

Sg.

Rony José Castillo Gómez

ACTIUM PATRIMONI CULTURAL, SL

1 d'abril de 2004



## 8. BIBLIOGRAFIA

BANKS, Philip: *Barcelona i el Barcelonès. De la Prehistòria a la fi de l'època romana*. A Catalunya Romànica XX. Barcelonès, Baix Llobregat i Maresme. Ed. Enciclopèdia Catalana, Barcelona, 1992.

CARANDINI, A.: *Técnicas de excavación arqueológica*, Milà, 1981.

DURAN I SANPERE, A.: *Barcelona i la seva història* Vol I. Barcelona. Barcelona, 1979.

DELGADO, S.: *Memòria del seguiment arqueològic al carrer del Institut Frenopàtic 2-16* (inèdita). Barcelona, 2004.

FABRE, J. i HUERTAS, J M<sup>a</sup>.: *Tots els barris de Barcelona que foren independents. 3: Les Corts, Sant Gervasi de Cassoles, El Putxet, Sarrià, Pedralbes i Vallvidrera*. Ed. 62, Barcelona, 1976.

GRANADOS, J. i TRAVESSET, M.: *Necrópolis de una villa romana descubierta en la Travessera de les Corts, Barcelona*. Actas del XV Congreso Nacional de Arqueología, pp. 1003-1018. Lugo 1977.

MENENDEZ i PABLO, F. Xavier: *Les Corts en època romana: el poblament rural i la xarxa viària del sector meridional del Pla de Barcelona*. A I Jornades de Recerca Històrica de les Corts. Pp. 1-19. Barcelona, 1997.

MONGUILÓ CORTÉS, E.: *Memòria del seguiment arqueològic al carrer Joan Güell* (inèdita). Barcelona, 2004.

NAVARRO MOLLEVÍ, I.: *Masies de Les Corts*. Quaderns de l'arxiu, 2. Arxiu Municipal del Districte de Les Corts. Barcelona, 1999.

NAVARRO MOLLEVÍ, I.: *El món rural a les Corts*. Col·lecció *Coneguem Les Corts*. *Materials per al coneixement del districte*. Barcelona, 2004

PALET i MARTINEZ, J. Maria: *Estudi territorial del Pla de Barcelona. Estructuració i evolució del territori entre l'època ibero-romana i l'altmedieval: segles II-I aC a X-XI dC*. Centre d'Arqueologia de la Ciutat, Institut de Cultura, Barcelona 1994.



## ANNEX 1: DOCUMENTACIÓ FOTOGRÀFICA



*F1:* Inici de la rasa al carrer Dr. Ibáñez cantonada amb carrer d'Europa amb retro-excavadora.



*F2:* Vista parcial de la rasa oberta al carrer Dr. Ibáñez



*F3:* Detall d'una secció de la rasa amb presència de serveis antics.



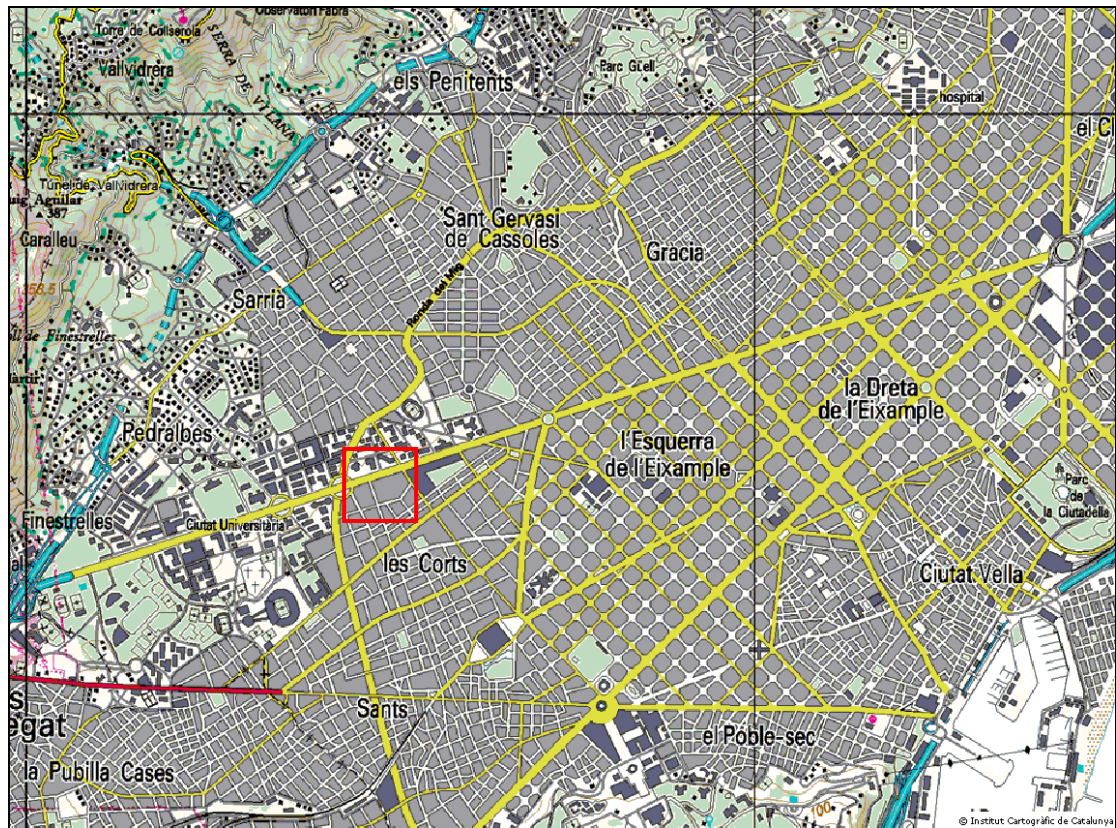
*F4:* Col·locació del cablejat a la rasa del carrer de can Segalar

## ANNEX 2: DOCUMENTACIÓ PLANIMÈTRICA

**ÍNDEX DE PLANIMETRIA**

<i>DOCUMENT</i>	<i>TIPUS</i>	<i>TÍTOL</i>	<i>ESCALA</i>
1	Mapa	Situació geogràfica	1:25.000
2	Mapa	Situació urbana	1:5.000
3	Plànol	Situació urbana	1:500

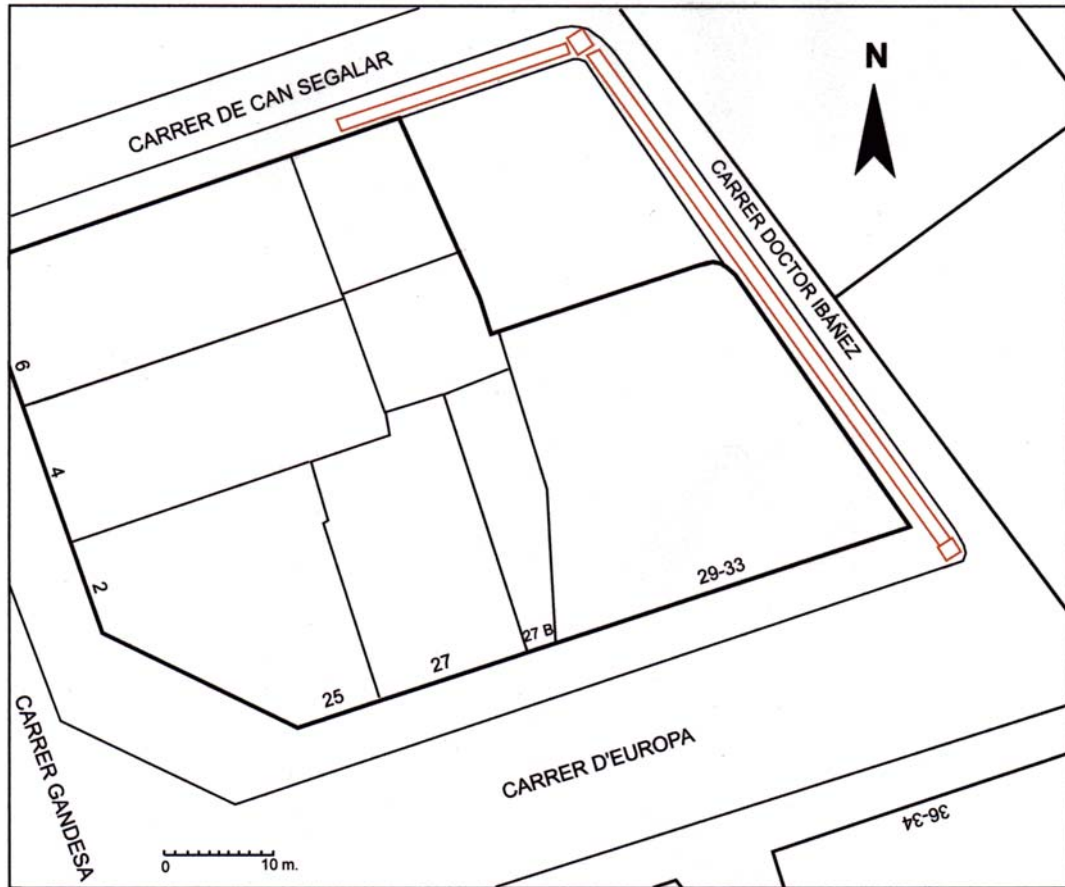




Mapa 1: situació geogràfica 1:25.000



Mapa 2: situació urbana 1:5.000



Plànol 3: situació urbana de les rases 1:500

## ANNEX 3: FITXES D'UNITATS ESTRATIGRÀFIQUES

<b>FITXA D'UNITAT ESTRATIGRÀFICA</b>			<b>UE: 100</b>	
Sector: Rasa 1		Fase:	Cronologia: s. XXI	
DEFINICIÓ	Rasa de efectuada per Vodafone			
DESCRIPCIÓ	Rasa de 60 metres de llargària amb 80 cm. de profunditat i 50 cm. d'amplada.			
MAT.DIRECTOR				
SEQÜÈNCIA FÍSICA	Igual a		Equivalent a	
	Rebleix a		Reblert per	UE 101; UE 102 ; UE 103
	Cobreix a		Cobert per	
	Talla a		Tallat per	
	Es recolza a		Se li recolza	
	S'entrega a		Se li entrega	

<b>FITXA D'UNITAT ESTRATIGRÀFICA</b>			<b>UE:101</b>	
Sector:Rasa 1		Fase:	Cronologia: S-XXI	
DEFINICIÓ	Paviment i preparació d'aquest.			
DESCRIPCIÓ	Paviment format per rajoles de 20 x 20 cm i preparació de formigó d'uns 20 cm. de potència.			
MAT.DIRECTOR				
SEQÜÈNCIA FÍSICA	Igual a		Equivalent a	
	Rebleix a	UE 100	Reblert per	
	Cobreix a	UE 102	Cobert per	
	Talla a		Tallat per	
	Es recolza a		Se li recolza	
	S'entrega a		Se li entrega	

<b>FITXA D'UNITAT ESTRATIGRÀFICA</b>			<b>UE: 102</b>	
Sector: Rasa 1		Fase:	Cronologia: s. S.XXI	
DEFINICIÓ	Estrat			
DESCRIPCIÓ	Sediment de color marró fosc de matriu sorrenca, amb algunes pedres i d'uns 40 cm. de potència. Amb presència de material constructiu recent.			
MAT.DIRECTOR				
SEQÜÈNCIA FÍSICA	Igual a		Equivalent a	
	Rebleix a	UE 100	Reblert per	
	Cobreix a	UE 103	Cobert per	UE: 101
	Talla a		Tallat per	
	Es recolza a		Se li recolza	
	S'entrega a		Se li entrega	

<b>FITXA D'UNITAT ESTRATIGRÀFICA</b>			<b>UE: 103</b>	
Sector: Rasa 1		Fase:	Cronologia: s. S.XXI	
DEFINICIÓ	Estrat			
DESCRIPCIÓ	Sediment plàstic de color marró clar i composició argilosa i d'uns 20 cm. de potència. Amb presència d'algun servei.			
MAT.DIRECTOR				
SEQÜÈNCIA FÍSICA	Igual a		Equivalent a	
	Rebleix a	UE 100	Reblert per	
	Cobreix a		Cobert per	UE: 102
	Talla a		Tallat per	
	Es recolza a		Se li recolza	
	S'entrega a		Se li entrega	

<b>FITXA D'UNITAT ESTRATIGRÀFICA</b>			<b>UE: 200</b>	
Sector: Rasa 2		Fase:	Cronologia: s. S.XXI	
DEFINICIÓ	Rasa efectuada per Vodafone			
DESCRIPCIÓ	Rasa de 17 metres de llargària amb 80 cm. de profunditat i 50 cm. d'amplada. marró clar i composició argilosa i d'uns 20 cm. de potència.			
MAT.DIRECTOR				
SEQÜÈNCIA FÍSICA	Igual a		Equivalent a	
	Rebleix a		Reblert per	UE 201; UE 202; UE 203
	Cobreix a		Cobert per	
	Talla a		Tallat per	
	Es recolza a		Se li recolza	
	S'entrega a		Se li entrega	

<b>FITXA D'UNITAT ESTRATIGRÀFICA</b>			<b>UE: 201</b>	
Sector: Rasa 2		Fase:	Cronologia: s. S.XXI	
DEFINICIÓ	Paviment i preparació d'aquest			
DESCRIPCIÓ	Paviment format per rajoles de 20 x 20 cm i preparació de formigó d'uns 20 cm. de potència.			
MAT.DIRECTOR				
SEQÜÈNCIA FÍSICA	Igual a	UE 101	Equivalent a	
	Rebleix a	UE 200	Reblert per	
	Cobreix a	UE 202	Cobert per	
	Talla a		Tallat per	
	Es recolza a		Se li recolza	
	S'entrega a		Se li entrega	

<b>FITXA D'UNITAT ESTRATIGRÀFICA</b>			<b>UE: 202</b>	
Sector: Rasa 2		Fase:	Cronologia: s. S.XXI	
DEFINICIÓ	Estrat			
DESCRIPCIÓ	Sediment de color marró fosc de matriu sorrenca, amb algunes pedres i d'uns 40 cm. de potència. Amb presència de material constructiu recent.			
MAT.DIRECTOR				
SEQÜÈNCIA FÍSICA	Igual a	UE 102	Equivalent a	
	Rebleix a	UE 200	Reblert per	
	Cobreix a	UE 203	Cobert per	UE 201
	Talla a		Tallat per	
	Es recolza a		Se li recolza	
	S'entrega a		Se li entrega	

<b>FITXA D'UNITAT ESTRATIGRÀFICA</b>			<b>UE: 203</b>	
Sector: Rasa 2		Fase:	Cronologia: s. S.XXI	
DEFINICIÓ	Estrat			
DESCRIPCIÓ	Sediment plàstic de color marró clar i composició argilosa i d'uns 20 cm. de potència. Amb presència de serveis.			
MAT.DIRECTOR				
SEQÜÈNCIA FÍSICA	Igual a	UE 103	Equivalent a	
	Rebleix a	UE 200	Reblert per	
	Cobreix a		Cobert per	UE: 202
	Talla a		Tallat per	
	Es recolza a		Se li recolza	
	S'entrega a		Se li entrega	